

**COMUNICAT DE PRESĂ**  
 Nr. 249 din 28 noiembrie 2011

**Autorizațiile de construire eliberate pentru clădiri  
 în luna octombrie și în perioada 1.I - 31.X.2011**

*În luna octombrie 2011, s-au eliberat 2924 autorizații de construire pentru clădiri rezidențiale, în scădere cu 24,0% față de luna septembrie 2011 și cu 13,7% față de luna octombrie 2010.*

*În perioada 1.I – 31.X.2011, s-au eliberat 33936 autorizații de construire pentru clădiri rezidențiale, în scădere cu 6,3% față de perioada similară din 2010.*

**Autorizații de construire eliberate**

- număr -

	Autorizații pentru clădiri rezidențiale			Autorizații pentru clădiri nerezidențiale					
				clădiri administrative			alte clădiri		
	Oct. 2010	Sept. 2011	Oct. 2011	Oct. 2010	Sept. 2011	Oct. 2011	Oct. 2010	Sept. 2011	Oct. 2011
<b>TOTAL</b>	<b>3387</b>	<b>3845</b>	<b>2924</b>	<b>20</b>	<b>16</b>	<b>30</b>	<b>616</b>	<b>711</b>	<b>573</b>
Mediul urban	1136	1288	1063	18	9	10	287	334	258
Mediul rural	2251	2557	1861	2	7	20	329	377	315

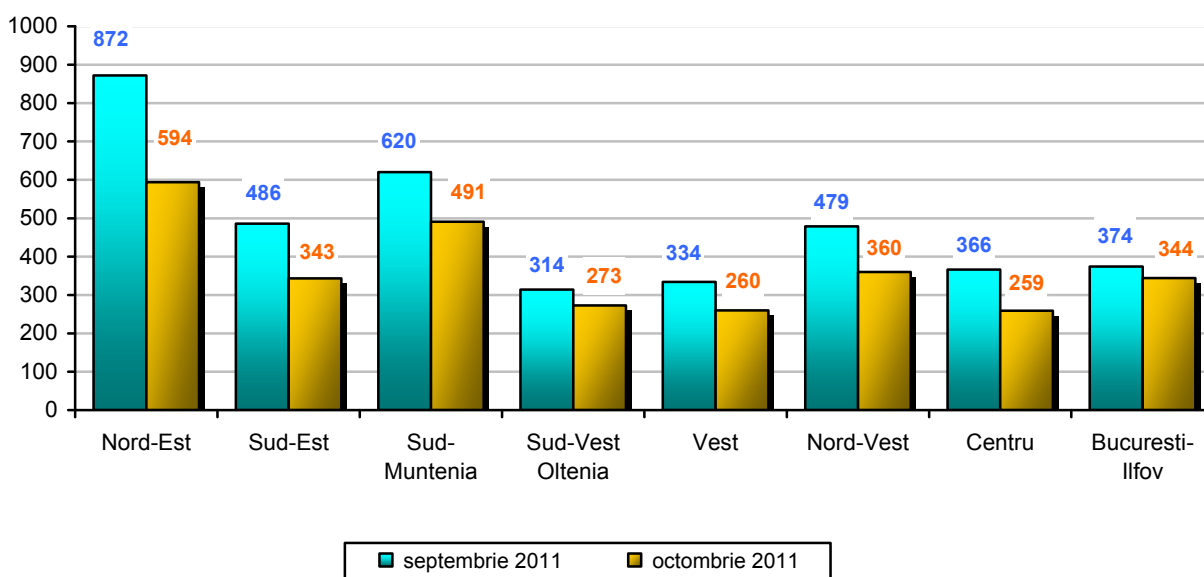
**Octombrie 2011 comparativ cu septembrie 2011**

În luna octombrie 2011 s-au eliberat 2924 autorizații pentru construirea de clădiri rezidențiale, din care 63,6% sunt pentru zona rurală.

Distribuția în profil regional evidențiază o scădere a numărului de autorizații de construire eliberate pentru clădiri rezidențiale, cele mai semnificative înregistrându-se în următoarele regiuni de dezvoltare: Nord-Est (-278 autorizații), Sud-Est (-143 autorizații), Sud-Muntenia (-129 autorizații) și Nord-Vest (-119 autorizații).

## Autorizații pentru clădiri rezidențiale, pe regiuni de dezvoltare, în lunile septembrie și octombrie 2011

- număr -

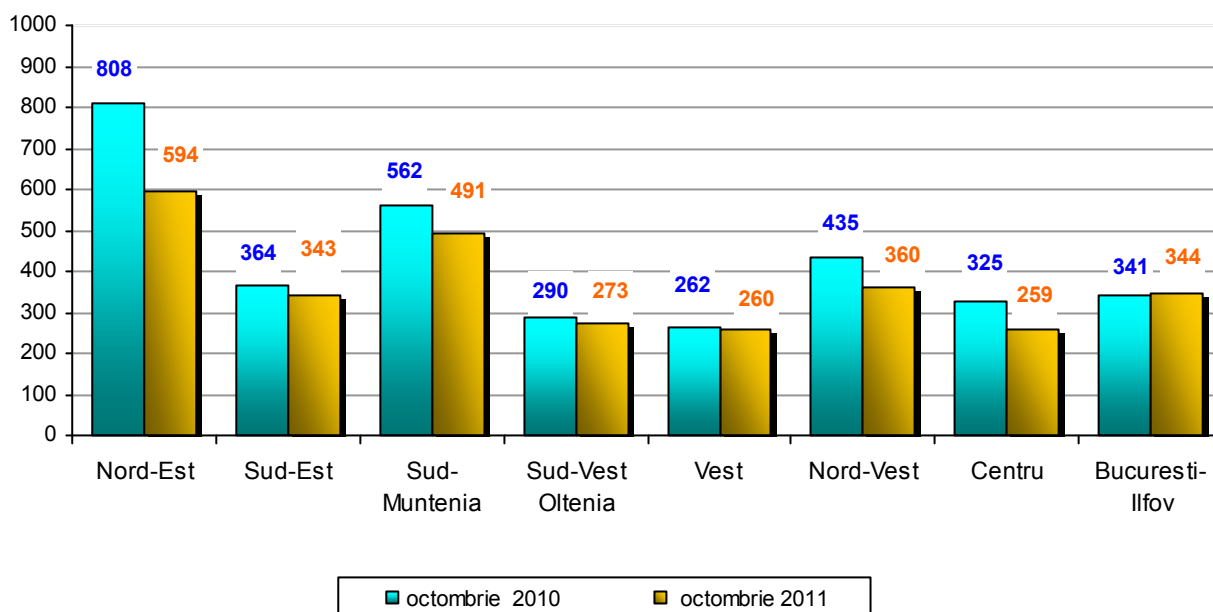


### Octombrie 2011 comparativ cu octombrie 2010

În luna octombrie 2011, față de aceeași lună a anului precedent, se remarcă o scădere a numărului de autorizații de construire eliberate pentru clădiri rezidențiale (-463 autorizații), scăderi semnificative înregistrându-se în următoarele regiuni de dezvoltare: Nord-Est (-214 autorizații), Nord-Vest (-75 autorizații), Sud-Muntenia (-71 autorizații) și Centru (-66 autorizații). În regiunea de dezvoltare București-Ilfov s-a înregistrat aproape același număr de autorizații de construire eliberate pentru clădiri rezidențiale, față de luna octombrie 2010.

## Autorizații pentru clădiri rezidențiale, pe regiuni de dezvoltare, octombrie 2011 comparativ cu octombrie 2010

- număr -



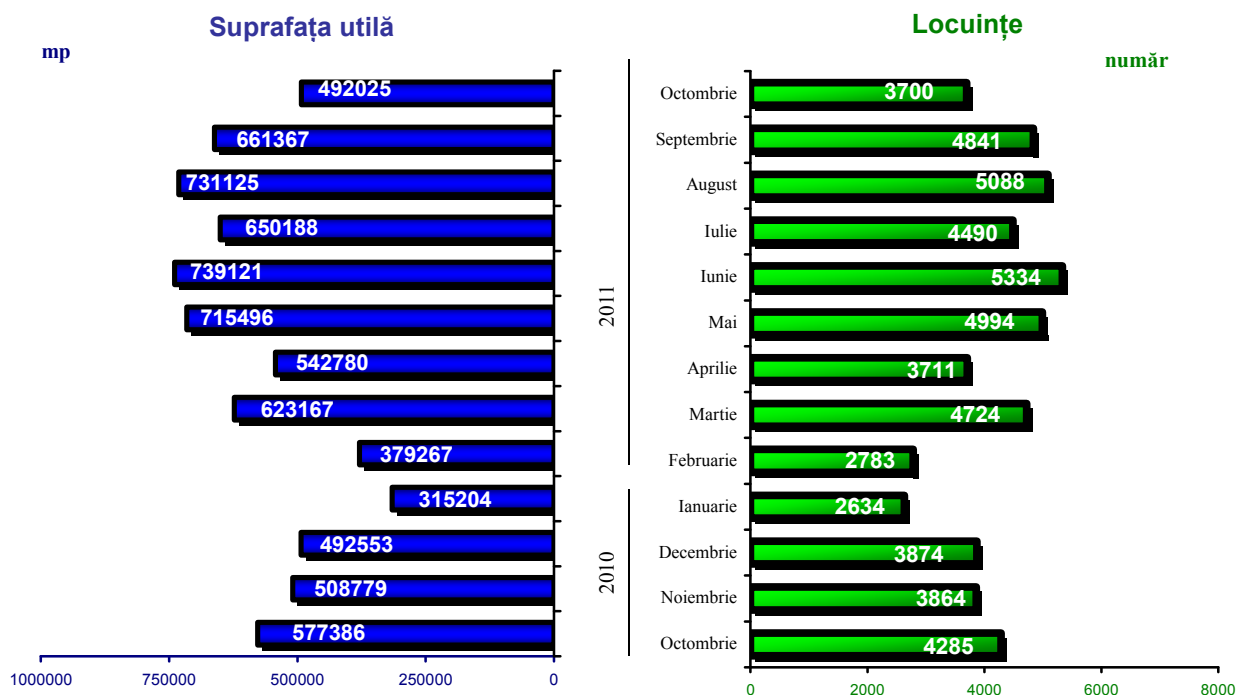
## Perioada 1.I – 31.X.2011 comparativ cu perioada 1.I – 31.X.2010

În perioada 1.I – 31.X.2011, s-au eliberat 33936 autorizații de construire eliberate pentru clădiri rezidențiale, în scădere cu 6,3% față de perioada similară din anul 2010.

Scăderi s-au înregistrat în următoarele regiunile de dezvoltare: Nord-Est (-944 autorizații), Sud-Muntenia (-852 autorizații), Centru (-481 autorizații), Sud-Vest Oltenia (-304 autorizații) și Vest (-160 autorizații).

Creșteri au fost în următoarele regiuni de dezvoltare: Nord-Vest (+253 autorizații), București-Ilfov (+138 autorizații) și Sud-Est (+64 autorizații).

### Evoluția numărului locuințelor și a suprafeței utile din clădirile rezidențiale autorizate, în perioada octombrie 2010 – octombrie 2011



#### PRECIZĂRI METODOLOGICE

1. **Sursa datelor** o constituie cercetarea statistică lunară "Autorizații de construire eliberate pentru clădiri" (ACC), în conformitate cu Regulamentul Consiliului European nr. 1165/1998 și Regulamentul Consiliului și Parlamentului European nr. 1158/2005 cu privire la statisticile pe termen scurt.

2. **Cercetarea statistică este exhaustivă** și se adresează instituțiilor administrației publice locale (consilii județene și locale), circa 3300.

**Clădirea rezidențială** este acea clădire care este folosită integral sau în cea mai mare parte (peste 50%) pentru locuit.

**În alte clădiri se cuprind:** hoteluri și alte clădiri similare, clădiri pentru comerțul cu ridicata și cu amănuntul, clădiri pentru transport și telecomunicații, clădiri industriale și agricole, clădiri pentru învățământ, știință, cultură și artă, ocrotirea sănătății, sport și agrement.

Informații suplimentare se pot obține din publicația statistică Buletin Statistic Lunar, termen de apariție 15 decembrie 2011

**Următorul comunicat de presă va apărea Miercuri, 28 decembrie 2011**